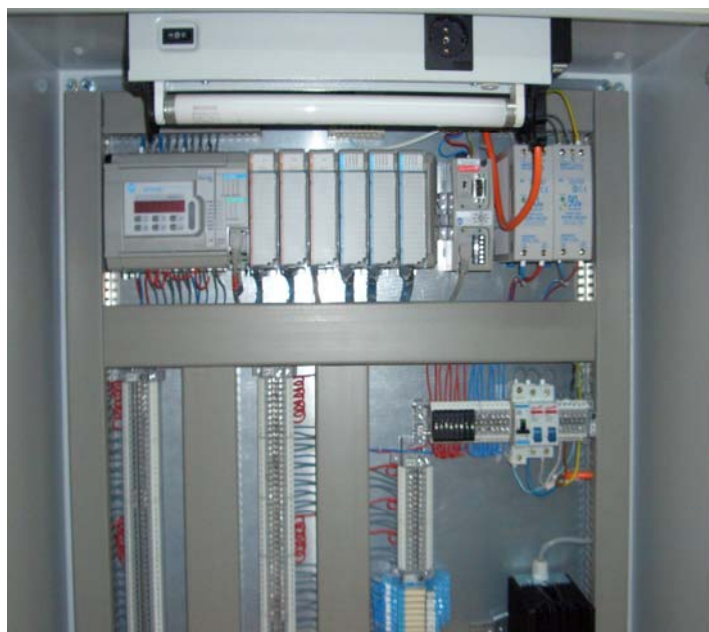


Российская Федерация
Общество с Ограниченной ответственностью
«Промавтоматика плюс»



Станции Управления Семейства SU-K0X

ПАСПОРТ

г. Нижневартовск
2006 г.

1. НАЗНАЧЕНИЕ И ТЕХНИЧЕСКИЕ ДАННЫЕ

- 1.1. Станция Управления семейства SU-K0X (в дальнейшем Станция) предназначена для построения Автоматизированных систем управления технологическими процессами.
- 1.2. По устойчивости к климатическим воздействиям Станции относятся к исполнению УХЛЗ.1 ГОСТ 15150-69. Станции имеют степень защиты IP54 ГОСТ 14254-80. Станция, при необходимости, комплектуется искробезопасными барьерами. Датчики, расположенные во взрывоопасных зонах и имеющие исполнение вида Ex(d), следует подключать через искробезопасные барьеры. Станции устанавливаются внутри невзрывоопасных помещений с температурой окружающей среды от -5°C до +65°C и влажностью воздуха не более 95% при 25°C.

2. ТЕХНИЧЕСКИЕ ХАРАКТЕРИСТИКИ

Семейство	SU –K01
Базовое семейство встроенного контроллера	MicroLogix
Количество последовательных портов связи	4
Тип сети для связи с ВУ АСУ ТП	RS-485, RS-232
Наличие функции ведущего контроллера	Есть
Максимальное количество аналоговых входов	12
Максимальное количество аналоговых выходов	Нет
Максимальное количество дискретных входов	64
Максимальное количество дискретных выходов	16
Напряжение питания	~220 В, +/- 15%
Потребляемая мощность	До 300 Вт
Масса Станции Управления	49,7 кг

3. КОМПЛЕКТНОСТЬ.

В комплект поставки входят:

- Станция SU-K0X 1 шт.
- Крышка для кабельных вводов 1 шт.
- Уплотнение для крышки 1 шт.
- паспорт 1 шт.
- крепеж 1 компл.
- Альбом принципиальных схем 1 шт.

4. УКАЗАНИЕ МЕР БЕЗОПАСНОСТИ

- 4.1. Запрещается устанавливать Станции во взрывоопасных помещениях.
- 4.2. При эксплуатации Станции необходимо соблюдать «Правила техники безопасности при эксплуатации электроустановок потребителей» для установок напряжением до 1000 В.
- 4.3. Эксплуатация Станции допускается только после изучения настоящего паспорта.

5. МОНТАЖ СТАНЦИИ.

- 5.1. Станция Управления предназначены для настенного монтажа или на постаменте.
- 5.2. Ввод кабеля осуществляется через технологическое отверстие в корпусе станции.

6. ТРАНСПОРТИРОВКА И ХРАНЕНИЕ

- 6.1. Станцию разрешается транспортировать только в упакованном виде в любом закрытом транспорте и отапливаемых отсеках самолётов за исключением безрессорных повозок согласно норм и правил, утвержденных транспортными министерствами.
- 6.2. Хранение Станции на складах должно производиться в упаковке при температуре воздуха от -40°C до +50°C и влажности 95%.

7. ГАРАНТИЙНЫЕ ОБЯЗАТЕЛЬСТВА

Изготовитель гарантирует соответствие Станции требованиям технических условий при соблюдении потребителем условий монтажа, эксплуатации, транспортирования и хранения, Гарантийный срок эксплуатации 12 месяцев со дня ввода Станции в эксплуатацию.